

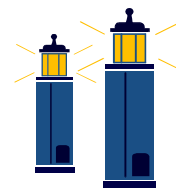
KUNGSBACKA RADIOAMATÖRER
Lindfjällsvägen 15 439 91 ONSALA

B FÖRENINGSG- BREV

BEGRÄNSAD EFTERSÄNDNING

Vid definitiv eftersändning
återsänds försändelsen med
nya adressen

KUNGSBACKA RADIOAMATÖRER



KRA-bladet

Nr 6 september 2005

Årgång 29



KRA-bladet är Kungsbacka RadioAmatörers organ för meddelanden och information. Uttalanden och åsikter som framförs i signerade artiklar är ej KRA:s eller bladets allmänna.

KRA:s och redaktionens adress är :
Lindfjällsvägen 15, 439 91 ONSALA
Tel 0300-61048, fax 0300-569339

Redaktör är SM6GDU, Bengt
Artiklar till bladet tar jag helst emot per diskett eller via e-post: sm6gdu@ssa.se

Manusstopp är normalt fredagen tre veckor före månadsmötet.

Medlemsavgiften för 2005 är 100:-
Plusgironummer: **4867-8**

DETTA HÄNDER UNDER SEPTEMBER !

**Tisdag den 6/9 kl. 1900. Månadsmöte
i Onsala Hemvärnsgård.**

**Fredag den 9/9 kl 1900. Knytkalas hemma hos
SM6DMS Eje. Läs mer på sid.**

**Tisdag den 20/9 kl. 1900. SM6DJH Olle
besöker oss och berättar om QROlle-
projektet och varför transeivern
ser ut som den gör. Läs mer på sidan 6.**

VÄLKOMMEN!



Omslagsbilden: Foto SM6ZN Per

Onsala Rusthåll

Du som vill vara med och stödja Onsala Rusthåll, som är den förening som driver Onsala Hv-gård, främst genom att hålla huset i sådant skick att lokalen kan hyras ut, kan sätta in 100:- på pg 48 28 33-1 så blir du "rusthållare" under år 2005 !



KRA-nätet har "dragit igång"! Har du?

KRA-nätet för senaste nytt inom och utom klubben!

Vi kör via repeater SK6KY/R, utfrekvens 145,725 MHz, lördagar kl. 1700.

Den här veckan checkar väl även DU in?

Klubbafton 20/9 — QROlle

Det började med att Solveig SM6KAT någon gång i våras frågade Olle SM6DJH om han inte hade lust att besöka KRA vid något tillfälle när det passade. Inget blev dock bestämt vid detta tillfälle.

När detta åter togs upp under träffen på Tångahed nu i helgen visade det sig att Olle är i våra trakter just den tredje tisdagen i september och vad är då inte lämpligare

att ta tillfället i akt och bjuda in Olle till klubben!

Du som var med på SSA årsmöte i Karlsborg tidigare i år kommer nog att känna igen delar av det Olle kommer att berätta för oss, men varför inte friska upp minnet!

Säkert blir det tillfälle till en frågestund också!

SM6GDU Bengt

Vårgårdamast

Trots stora insatser från Bosse SM6SIM under våren fick vi till slut det nedslående beskedet att vi inte skulle få tillgång till den fackverksmast som tidigare varit uppsatt på polishuset i Kungsbacka. I veckan tog det hela en överraskande vändning!

Christer SM6NYJ ringde Jan-Inge SM6YOF som i sin tur kontaktade undertecknad som tillsammans med Bosse SM6SIM åkte in till Kungsbacka för att med gemensamma krafter demontera och frakta bort ovan nämnda mast.

Vi fick även ett antal antenner som varit monterade i densamma.

På månadsmötet kommer Christer att berätta mer om turerna kring detta!

SM6GDU Bengt



Knytkalas hos SM6DMS 9/9 kl. 1900

Den uppmärksamme har förmodligen redan läst om träffen hemma hos Eje fredag den 9 september. Informationen har funnits på KRA:s hemsida en tid, men har försvunnit för ett tag sedan. Här kommer i alla fall en liten uppdatering!

Vi samåker till Eje som ju har flyttat till Grönahög, söder om Ulricehamn, i höjd med Gällstad. Du tar själv med det du vill äta och dricka medan vi grejar bord, stolar, tallrikar och glas.

Första tanken var att det skulle bli en kräftskiva, men valet är givetvis ditt. Vill du äta något annat är det inget som hind-

rar det!

Övernattningsmöjlighet finns och du som vill åka hem på lördagen tar lämpligen med dig madrass och sovsäck/sovtäcke. Gott om liggplatser inomhus utlovas!

Anmäl dig på mötet tisdag 6/9 eller senast på torsdag förmiddag. Mer info om tider, vägbeskrivning mm får du när du anmäler dig.

E-post sm6gdu@ssa.se eller telefon 0300-61048.

73 de Bengt SM6GDU

Hög tid att betala medlemsavgiften!

Enligt våra stadgar skall medlemsavgiften vara betald före den 30/4. Detta gäller inte dig som blev ny medlem under sista kvartalet 2004 och givetvis heller inte dig som redan har betalat i år!

För dig som vill betala kontant finns möjlighet till detta under septembermötet, men det bästa är att du betalar in 100:- till KRA:s pg 4867-8

SM6GDU Bengt

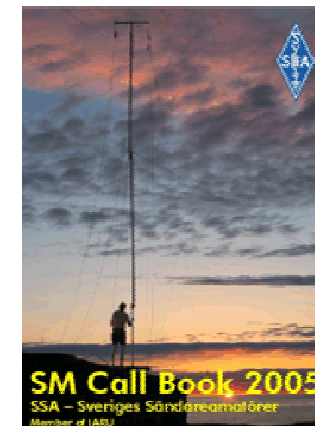
SMCallBook!

Den nya amatörradioförteckningen kom från tryckeriet i april.

Jag kommer att ta med ett antal till månadsmötet i september. Priset är 140:-.

Passa på och köp ett eget exemplar!

SM6GDU Bengt

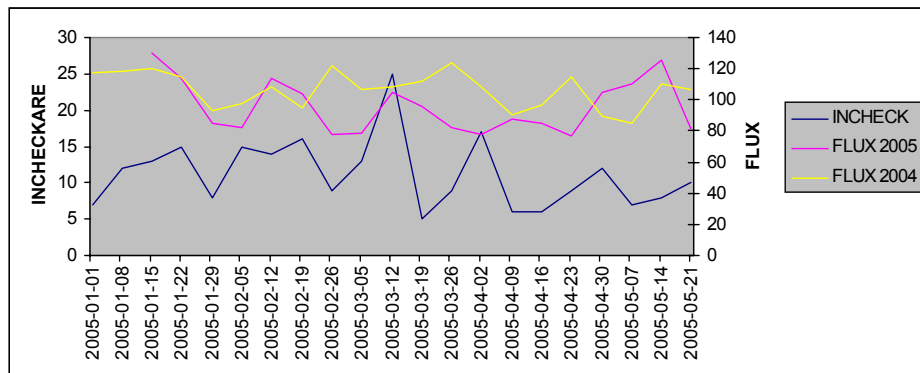


Siffror från gången tid

Vi är mitt uppe i sommaren när detta skrivs och solen står högt på himlen. Temperaturen är hög och semestern närmar sig.. Det är en härlig tid.

För att kunna titta framåt bör man kunna sin historia och det är bara två månader kvar till nästa KRA-nät. Hur skall det bli? Hur det gick senaste termin är klart, det gick bra med massor av incheckare och hög aktivitet.

Den blå kurvan i diagrammet nedan visar antalet incheckare. Max antalet var den 12 mars (25 st) och min lördagen direkt efter (5 st). Stor spännvidd således, med genomsnitt på drygt 11 incheckare per nät. Som sagt hur skall det bli i höst...?



I loggen från KRA-näten ingår noteringar om bl a fluxvärdena aktuell dag. Dessa värden ger oss värdefull information om vad som händer på banden. Jag bad Per, SM6BZC, att kommentera fluxvärdena. Värdena från 2004 (gul kurva) finns med för jämförelsens skull.

Per skriver...

“Solaktiviteten betyder mycket för att vi sändaramatörer ska nå långt på de högre HF-banden. Som väl de flesta vet varierar solfläckarnas antal i en elvaårscykel med markerade maximum och minimum. För närvarande är vi på väg mot minimum eftersom nuvarande solfläckscykel inleddes våren 1996. Den hade faktiskt två maximum, det första år 2000 och det andra drygt ett år senare.

Men teorin stämmer inte alltid med praktiken. Solaktiviteten är fortfarande ganska livlig vilket framgår av diagrammet. Solar flux, det vill säga bruset från solen är fortfarande högre än förväntat. Flux har en stark koppling till solaktiviteten och vi kan se att det faktiskt var högre i april-maj än samma tid förra året. Konditionerna har också varit skapliga på 18 och 21 MHz samtidigt som en del auroraaktivitet förekommit på 50 och 144 MHz..

På www.dxlc.com finns både dagsaktuella och historiska diagram över solaktiviteten. Tittar vi till exempel på de tre senaste cyklerna framgår försommarens ovanligt höga aktivitet mycket tydligt.

Hur utvecklingen blir fram till förväntat minimum någon gång 2007 är naturligtvis omöjligt att sia om. Är den relativt höga solaktiviteten nu i sommar en tillfällighet med snabb nedgång runt hörnet? Eller kommer vi att ligga kvar på en ovanligt hög nivå fram till dess cykel 24 börjar? I sistnämnda fall lär konditionerna bli fortsatt hyfsade på de högre kortvågsfrekvenserna. 18 MHz har visat sig vara ett mycket användbart band med fina öppningar till stora delar av världen under de senaste månaderna. Av och till har även 21 MHz glimtat till.

Med mera normal solaktivitet får vi istället söka lyckan på 7 och 3,5 MHz som brukar bjuda på fina DX när fläckarna på solen är få.

I ett längre perspektiv tror sig en del forskare veta att vi går mot lägre solaktivitet efter några cykler med många solfläckar. Förutom den 11-åriga variationen finns också toppar och dalar som sträcker sig över flera århundraden.”

Det är alltså lite så och så på banden, men visst händer det en del. Kortvågen är långt ifrån död och på VHF-banden är det, om inte full, så i alla fart. Notera i loggen så får vi höra efter sommaren hur det var på ditt favoritband i sommar! Kanske till och med på KRA-näten i höst, troligen kommer vi igång runt månadsskiftet augusti- september.

Carl-Axel SM6NZV